

PEC

Projecte Educatiu de Centre



col·legi
El Pinar
de NUESTRA SEÑORA

Index

1.- INTRODUCCIÓ

1.1. Ubicació i descripció del centre

1.2. Trets d'identitat

2.- OBJECTIUS GENERALS

3.- CRITERIS METODOLÒGICS

3.1. Criteris per concretar el currículum

4.- DESPLEGAMENT DEL CURRÍCULUM

4.1. Acció tutorial

4.2. Tractament de les llengües

4.3. Atenció a la diversitat

4.4. Aprenentatge cooperatiu

4.5. Mètode científic

4.6. EntusiasMat

5.- ESTRUCTURA ORGANITZATIVA

5.1.- Organigrama

5.2.- Relació amb les famílies

5.2.1 Formes de participació

5.3.- Relació amb l'entorn i altres sectors de la comunitat educativa

5.4. Consell Escolar

5.5. Serveis

6.- OBJECTIUS GENERALS

7.- Concreció per etapes

8.- Relació amb les famílies

9.- Relació amb l'entorn i altres sectors de la comunitat educativa

10.- Projecte lingüístic

11.- Carta de compromís

12.- Projecte de convivència

Aprovat pel claustre de mestres

Data: 9 de setembre de 2016

Aprovat pel Consell Escolar del centre

Data: 27 de setembre de 2016

1.- INTRODUCCIÓ

1.1. Ubicació i descripció del centre

El Col·legi El Pinar de Nuestra Señora va ser fundat el 1953 per les Filles de Santa Maria del Cor de Jesús. És un centre concertat de la Generalitat de Catalunya amb alumnes des dels 0 als 24 anys amb llar d'infants, educació primària, educació secundària, batxillerat i cicles formatius de grau mitjà i superior.

Està situat al carrer Canal de la Mànega 3-5 de Sant Cugat del Vallès, als peus de la serra de Collserola a prop de l'estació de FGC de Valldoreix. Ubicat dalt d'un turó on es pot gaudir d'unes vistes espectaculars des de qualsevol lloc del col·legi, es pot veure des de la muntanya de Montserrat, a Sant Llorenç del Munt i el Tibidabo.

Centre de dues línies a *Educació infantil i primària* i tres línies a *Educació Secundària* amb un total de 1062 alumnes. Té el *Batxillerat* concertat, *Humanístic-social i el científic-tecnològic*. Té dues línies en els Cicles Formatius de Grau Mitjà de *Cures d'Auxiliar d'Infermeria*. Finalment, oferta també tres graus superiors: *Educació Infantil, Anatomia Patològica i Documentació i Administracions Sanitàries*.

El Col·legi consta de tres edificis: l'edifici d'educació infantil amb pati propi, aula de psicomotricitat, aula de música, menjador i sala del conte. L'edifici principal; a la planta baixa hi ha ubicada la *llar d'infants* amb espais diferenciats de la resta del col·legi, amb entrada externa pròpia, pati cobert i descobert, i un laboratori de biologia. El primer pis, on hi ha la capella, la cuina pròpia i els menjadors dels alumnes d'educació primària i secundària. Al segon pis, hi ha la recepció i el cicle inicial d'educació primària, un aula d'infermeria per a pràctiques i el gabinet de medicina. Al tercer pis, hi ha el cicle mitjà i superior d'educació primària, la secretaria, una aula d'audiovisuals gran i el primer curs d'educació secundària. Al quart pis, la resta dels grups de l'educació secundària, l'aula d'informàtica, l'aula de tecnologia i un laboratori de física. Al cinquè pis estan situats els alumnes de batxillerat, la sala de professors, un laboratori de química i la biblioteca. Al tercer edifici, hi ha dos pisos on estan ubicats tots els alumnes de cicles formatius. També hi ha una aula d'informàtica i un laboratori de pràctiques d'anatomia patològica.

1.2. Trets d'identitat

Aquest projecte educatiu pretén seguir conduint l'escola cap a un model amb consonància amb una societat canviant cada vegada més tecnològica i informatitzada, però sense oblidar i tenint com a prioritat el fet que l'escola treballa amb persones; alumnes, mestres, famílies... Per tant, el model és el de formar l'alumnat en els valors de: respecte, solidaritat, responsabilitat, esforç, autonomia, tolerància.. i aconseguir que assoleixin les competències bàsiques de totes les etapes d'educació. Per portar a

terme aquest model és imprescindible la implicació i col·laboració de tota la comunitat educativa.

Els trets d'identitat de l'escola són:

- **Centre cristià.** El col·legi afavoreix l'experiència de la transcendència religiosa individual, per mitjà de l'oració, la visió de la realitat de l'entorn en clau de l'Evangeli i ajuda a que els alumnes es comprometin amb les realitats socials, i comparteixin experiències amb la resta de la comunitat cristiana mitjançant els sacraments i d'altres celebracions litúrgiques.
- **Centre acollidor.** Al col·legi hi té cabuda tot tipus d'alumnat, entenent que les famílies coneixen i estan d'acord amb el nostre Ideari: *educar en el bé, la fe, la veritat i en valors*. L'escola orienta els nens i nenes en l'aprenentatge de la convivència i la solidaritat, i a la vegada, els fa prendre una actitud crítica envers allò que els envolta, sempre en el marc dels valors d'una societat democràtica. Tots els membres de la comunitat escolar (alumnat, mestres i famílies) poden expressar lliurement les seves opinions, tot respectant les dels altres, tenint sempre present, que crear i preservar un ambient de bona convivència i respecte mutu és un dels objectius prioritaris per tal d'ésser una escola integradora.
- **Centre creatiu.** Al col·legi, durant el curs es potencien activitats artístiques entre alumnes de diferents etapes. Per un costat hi ha una coral escolar amb alumnes tant d'educació primària com d'educació secundària. Es fa un musical cada curs on també hi participen alumnes de totes les etapes.
- **Col·laboració entre la comunitat educativa i l'entorn.** El col·legi afavoreix la participació dels mestres, alumnes, pares, mares i personal no docent a través de diferents vies que garanteixen una participació responsable: consell de classe, reunions de delegats de curs, assemblees d'AMPA, consell escolar. La col·laboració família-escola s'afavoreix mitjançant els canals de comunicació establerts: entrevistes, reunions, celebracions... L'escola s'implica i treballa conjuntament amb les escoles i institucions educatives, socials, administratives i lúdiques de la zona per tal d'aconseguir una xarxa d'escoles públiques de qualitat i una millora social.

2. OBJECTIUS GENERALS

- Educar de forma integral i en llibertat, el respecte, la responsabilitat, la visió crítica de l'entorn social, la transcendència i el compromís social i cristià.
- Reconèixer la importància de les **relacions interpersonals** per afavorir-les mitjançant la promoció de les habilitats socials i el treball cooperatiu, i d'aquesta forma millorar la cohesió social.
- Afavorir la relació amb les famílies facilitant la **comunicació i la corresponsabilitat** entre ambdues institucions.
- Aconseguir que l'alumnat assoleixi les **competències bàsiques** pròpies de l'etapa per poder desenvolupar-se en el món que els envolta.
- Aconseguir que les persones que formen part de la comunitat educativa **se sentin acollides i estimades a l'escola**.

3. CRITERIS METODOLÒGICS

3.1. Criteris per concretar el currículum

- Desenvolupament competencial del currículum, aprenentatge significatiu i transversalitat del coneixement.
- Metodologies centrades en el protagonisme de l'alumnat, la recerca i la globalitat dels aprenentatges.
- Foment del pensament crític i reflexiu.
- Diversificació dels recursos didàctics (audiovisuals, digitals, bibliogràfic, material manipulable i tecnològics....).
- Ús de les llengües estrangeres en matèries no lingüístiques.
- Atenció inclusiva, personalitzada i d'acompanyament a l'alumnat en tota la seva globalitat.
- Avaluació integral i competencial.

3.2. Criteris metodològics

- Es prioritzen els projectes de treball i el treball cooperatiu.
- En els projectes de treball es concreten els objectius i continguts que es treballen de cada àrea.
- Es dóna un espai dins de l'horari per tal de treballar eines i estratègies d'aprenentatge bàsiques de cada cicle.
- Treball interactiu entre alumnat d'edat diversa.
- Treball per racons, ambients
- Manipulació, experimentació, observació i conversa a l'aula.

4. DESPLEGAMENT DEL CURRÍCULUM

El nostre col·legi aposta per introduir i incorporar les innovacions a la seva acció educativa, respectant alhora les pràctiques metodològiques que encara són positives pel nostre alumnat.

El funcionament actual del nostre centre es concreta en unes línies metodològiques, reflectides en els diferents projectes que portem a terme, que pretenen posar a l'abast de l'alumnat tot un seguit d'eines i estratègies competencials que els ajudin en la seva formació integral.

Metodològicament l'escola es defineix com una escola que potencia la participació de l'alumnat, el treball cooperatiu, l'aprenentatge significatiu i segueix les bases psicopedagògiques del constructivisme.

Entenem la figura del mestre/a com la persona que guia i facilita l'aprenentatge de l'alumnat, l'ajuda a assolir autonomia, a responsabilitzar-se en el compromís, l'esforç i el respecte mutu. Valorem com a imprescindible establir un vincle afectiu amb tots i cadascun dels alumnes de l'escola.

4.1. Acció tutorial

L'equip docent té com a objectiu aconseguir la formació integral de l'alumne, en els aspectes intel·lectual, personal transcendental i social. Això implica un treball en equip del professorat, un currículum integrat i un projecte de tutoria d'educació en valors cristians i compromès amb l'entorn.

Es considera imprescindible dedicar estones individuals a cada alumne per tal d'enfortir el vincle afectiu amb el tutor/a, i així avançar i millorar amb aspectes relacionats amb l'aprenentatge, l'educació emocional i les habilitats socials.

La col·laboració família i tutor/a és propera i garanteix l'acompanyament de l'alumne en el seu procés d'aprenentatge i creixement personal.

4.2. Tractament de les llengües

El tractament de les llengües a l'escola és funcional i significatiu, per tal de fer evident a l'alumnat la funció comunicativa d'aquestes.

L'escola afavoreix l'ús de la llengua catalana i castellana en tots els seus àmbits, respectant sempre la diversitat lingüística.

A tota l'etapa d'educació primària, a més del treball de l'estructura pròpia de la llengua en grups de nivells, es treballen alguns continguts de medi natural en llengua anglesa amb metodologia CLIL. A l'educació infantil es fa també amb aquesta metodologia CLIL la psicomotricitat.

Tant en l'educació primària com en l'educació secundària es potencia que tot l'alumnat pugui sortir amb un títol d'anglès oficial, per això hi ha uns proves que es duen a terme d'Institut de Cambridge cada curs.

4.3. Atenció a la diversitat

El nostre projecte contempla l'atenció a la diversitat de tot l'alumnat com un dels nostres objectius fonamentals, dissenyant activitats d'ensenyament-aprenentatge obertes i proposant activitats de treball cooperatiu entre iguals i agrupant l'alumnat en diferents modalitats:

- agrupaments flexibles a l'hora de la llengua anglesa.
- petit grup o bé en reforç dins o fora de les classes, a les hores de llengua catalana, castellana i matemàtiques

4.4. Aprenentatge cooperatiu

El col·legi afavoreix una dinàmica que facilita i promou el treball cooperatiu entre l'alumnat, potencia la seva autonomia, els fa conscients dels seu procés d'aprenentatge, amb la finalitat de millorar els resultats educatius i la cohesió social.

4.5. Mètode científic

El col·legi promou l'aplicació del mètode científic com a procediment de descoberta del medi, i l'heurística en la resolució de situacions experimentals i matemàtiques. Aquests procediments porten l'alumne a l'adquisició del coneixement, mitjançant l'elaboració d'hipòtesis, el disseny experimental, la contrastació dels resultats obtinguts, mitjançant la conversa i el diàleg, l'elaboració de models i finalment la comunicació amb diferents llenguatges del procés seguit i de les conclusions finals. Amb aquesta metodologia es pretén que l'alumne assoleixi les competències relacionades amb totes les àrees del coneixement.

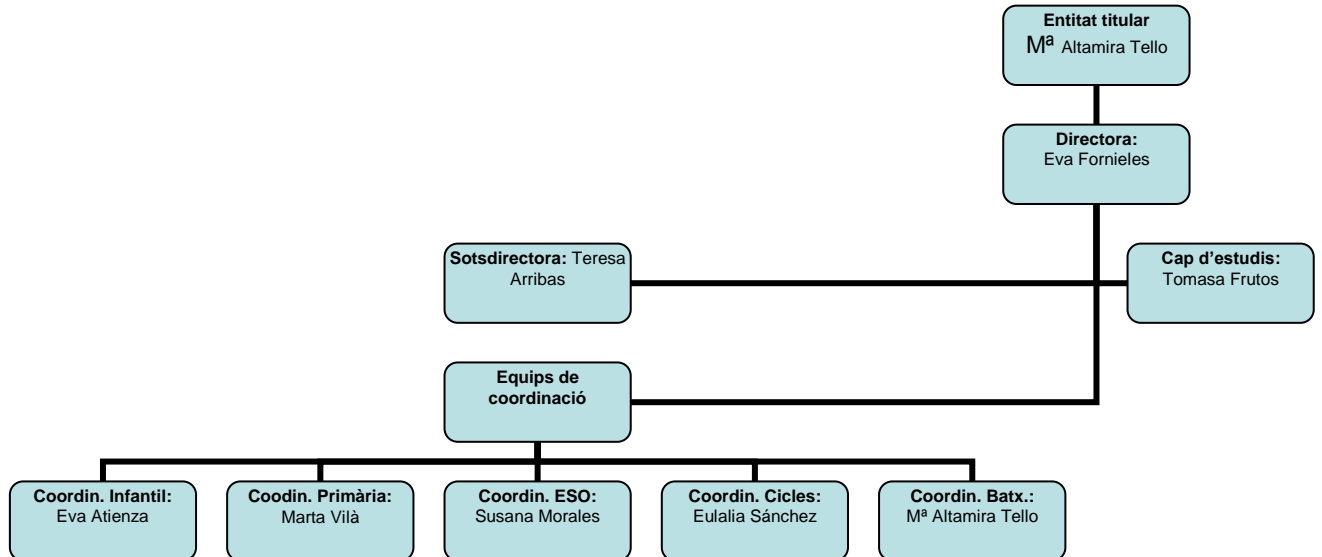
4.6. EntusiasMat

EntusiasMat és un projecte didàctic-pedagògic (de 3 a 12 anys) basat en les intel·ligències múltiples que permet treballar les matemàtiques de manera útil i pràctica. Està dissenyat per formar i donar estratègies a l'alumnat per que siguin capaços d'analitzar i solucionar situacions matemàtiques en un context particular i pràctic. La intenció sempre és la d'acompanyar als alumnes en aquest procés que va del pensament concret al pensament abstracte. Per això, amb entusiasMat es plantegen estratègies que promouen, a través de diferents estímuls, tant físics com sensorials i socials, fer més assequible el contingut matemàtic.

5. ESTRUCTURA ORGANITZATIVA

L'objectiu de l'estructura organitzativa del col·legi és la d'implicar tots els/les membres de la comunitat educativa i definir les seves funcions.

5.1.- Organigrama



5.2.- Relació amb les famílies

Potenciem un model participatiu família i escola per a que ambdós costats se sentin part d'un mateix projecte i comparteixin objectius i significats. Cadascú, des del coneixement i el reconeixement de l'altre, actua dins del seu rol i competències pròpies de forma complementària.

5.2.1 Formes de participació

Els pares i mares poden participar en la vida de centre de formes i graus molt diversos. Algunes d'aquestes formes tenen un caràcter més voluntari per a les famílies, però d'altres formen part de les seves competències i responsabilitats.

- Participació de les famílies en el seguiment i procés escolar dels seus fills. Tal com marca la normativa, les famílies són les primeres responsables de l'educació i la formació dels fills i, per tant, els han d'acompanyar en el procés escolar. En aquest sentit, el col·legi impulsa l'acció tutorial compartida entre escola i família per dur a terme una acció educativa coherent i coordinada

- **Participació** de les famílies en el funcionament de centre.
- **Representació.** El col·legi garanteix la participació de les famílies en el Consell Escolar i les diferents comissions que se'n deriven. D'altra banda, les mares i pares de l'alumnat matriculat en un centre poden constituir una associació. L'AMPA, associacions de mares i pares, tenen per finalitat essencial facilitar la participació de les famílies en el Projecte educatiu de centre i de les diferents actuacions que s'hi desenvolupin.
- **Projecte compartit.** Disposar de moments per a la reflexió i per al debat amb les famílies i la resta de la comunitat educativa és una altra forma de participar que ens ha de permetre compartir objectius i significats, i construir iniciatives educatives en un projecte comú.

D'altra banda, per poder participar i progressar cap a la implicació en els processos que es donen al col·legi, cal estar informat. En aquest sentit, existeixen canals d'informació eficaços que permeten a les famílies disposar de la informació necessària en tot moment per poder participar. També utilitzem altres vies, com la comunicació diària a través de l'agenda, les entrevistes individuals, les reunions pedagògiques, el contacte telefònic, el correu electrònic, els missatges al mòbil i el contacte diari que es manté amb les mestres a l'entrada i sortida de l'escola.

5.3.- Relació amb l'entorn i altres sectors de la comunitat educativa

Considerem l'escola com una institució que està immersa en un context determinat, amb el qual ha d'establir necessàriament relacions que resultin enriquidores per als alumnes. Sempre que és possible, es proposen activitats contextualitzades i s'impulsen projectes on l'entorn proper, el poble de Sant Cugat i els seus serveis i entitats tenen un paper fonamental.

En funció de l'edat dels alumnes i el currículum treballat a cada curs, es realitzen diversos tipus d'activitats:

- visites entorn al poble, el museus, serveis públics, comerços, el monestir, alguns carrers del municipi, la deixalleria...
- col·laboracions amb altres centres educatius del municipi
- organització d'activitats per a conèixer les entitats del poble
- educació vial amb la policia municipal
- participació en programes de salut amb el CAP (vacunacions, revisions dentals, xerrades informatives...)

5.4. Consell Escolar

És l'òrgan col·legiat de participació de la comunitat educativa en el govern del centre. Es reuneix una vegada al trimestre o més, segons necessitats.

5.5. Serveis

Capella

La capella està a disposició de tota la comunitat educativa per les activitats pastorals i religioses.

Aules d'informàtica

Fan ús de les dues aules d'informàtica: tots els alumnes de l'escola, des de Primària fins els de Batxillerat i Cicles Formatius, aplicant les activitats de les TIC amb cada matèria i activitats complementàries. Tenim un total de 80 ordinadors a més de les pissarres digitals a totes les aules. A més a més, els professors disposen dels seus aparells a les sales corresponents per les preparacions de les matèries que imparteixen.

Biblioteca

La biblioteca s'utilitza tan per professors com alumnes de manera individual i amb grup. Sempre hi ha un professor de guàrdia que vetlla pel silenci necessari per poder treballar. La informatització de la biblioteca ha fet que el servei de préstec i la informació afavoreixi l'hàbit de la lectura dels alumnes.

Laboratoris

L'escola disposa de laboratoris de Ciències Naturals, Física, Química, Anatomia Patològica i de Cures d'Infermeria.

Gimnàs

El gimnàs s'utilitza per les classes d'educació física, també com a lloc d'esbarjo en moments determinats, quan el temps ho requereix, quan es vol preparar qualsevol representació pels infants més petits i en moltes altres ocasions.

Saló d'actes

Un espai d'usos múltiples, ben equipat i compartit per tothom. En aquest saló d'actes podem veure-hi: concurs de nades, representacions teatrals, per exemple "Els Pastorets" d'en Folc i Torres, per alumnes de 2n de Batxillerat; Sant Jordi per alumnes de Primària, i en altres moments per grups que amb els seus professors, preparen representacions per altres companys o pels seus pares.

Al saló d'actes es fan també reunions de pares, reunions de l'AMPA i altres festivals.

Pistes poliesportius i patis

Disposem de pistes esportives per els diferents nivells, d'Infantil, Primària, Secundària, Batxillerat i Cicles Formatius. Es un lloc de trobada entre ells, cada dia i molt especialment a les festes familiars de l'Escola; també celebrem el dia de les famílies entre els pares de tots els alumnes. Són dies molt entranyables.

També celebrem al pati, el dia del aniversari de la fundació del Col·legi, el dia de la Mare de Déu de Montserrat, i altres festivitats especials, les Misses amb l'assistència de tots els alumnes.

Un altre celebració molt entranyable, son els acomiadaments, a fi de curs, de cada promoció d'alumnes que marxa de l'Escola; ni han, que varen arribar a la "Família Pinar" des de Guarderia i son molts anys de convivència quan finalitzen a 2n de Batxillerat o al Cicles Formatius.

Videoteca

Com l'escola té pissarres digitals a totes les aules, aquestes són molt utilitzades; però hi ha moments de desdoblaments, on es pot utilitzar, a més a més, la sala d'audiovisuals com direm a continuació.

Sala d'Audiovisual

Una de les aules de la tercera planta amb capacitat per a 80 persones, té com les altres aules, pantalla digital, per desdoblaments, reunions de professors i alumnes, i altres necessitats de l'escola.

Pissarres digitals

Com ja hem dit abans, l'escola disposa de pissarres digitals a totes les aules.

Menjadors

Un gran nombre d'alumnes utilitzen el menjador; és un lloc on es viuen les

normes d'educació a taula, respecte per als demés, esperit d'agraïment vers qui prepara el dinar, convivència i diàleg.

L'escola te 6 menjadors; els Infants de la llar d'infants i d'educació infantil tenen menjador propi, així com els de 3 i 4 anys el seus menjador a la seva zona. A la planta baixa de l'edifici principal, es troben 3 menjadors gran que els fan servir la resta de l'alumnat en diferents torns.

Cuina pròpia

Hi ha un equip de Germanes que preparen el menjar de totes les persones que es queden a dinar. Sempre es tenen en compte les necessitats individuals de cada alumne, amb dietes especials si es el cas, i amb dietes aprovades per equips especialitzats i qualificats.

Servei metge i assegurança d'accidents

Hi ha un infermer i dues infermeres, són professors que atenen puntualment en el Centre als alumnes que ho necessitin. Tenim, a més a més, contracte amb una assegurança, per possibles accidents que puguin succeir. S'ha utilitzat en alguns casos d'esquinços o fractures d'ossos.

Secretaria

La secretaria està oberta de 9:00 a 17:00h per poder atendre al públic i a les necessitats dels professors, per totes les gestions de tipus burocràtic i per tots i cadascun dels documents administratius que són necessaris.

Aula de Música

Compartida per totes les etapes, encara que sobretot per les etapes d'educació infantil i primària.

Aula de Tecnologia

L'aula de Tecnologia, s'utilitza fonamentalment, per els alumnes de ESO i de Batxillerat de Ciències i Tecnologia.

Taller d'Infermeria

Del taller d'Infermeria fan ús preferentment, els alumnes del Cicle Formatiu de Cures d'Infermeria.

Servei de Pastoral

S'ofereix formació catequètica per la realització dels sagraments de: Baptisme, primera Comunió i Confirmació. Organitzem dues vegades durant el curs jornades de formació en competències personals. També s'ofereixen recessos espirituals i convivències

Associació laica DOYMAR i Cenáculos

Grup de nois i noies des de primària fins els 15 a 23 anys amb els mateixos interessos espirituals, segons les seves edats, que es troben per buscar, conèixer, estimar i servir Déu. Trobades un cop al mes.

Transport escolar

Per tal de facilitar el transport dels alumnes de casa a l'escola i viceversa, hi ha un servei d'autocars amb rutes diferents, que cobreixen les necessitats de les famílies que el sol·liciten.

Servei d'acollida

Abans de l'horari lectiu s'organitza un servei d'acollida matinal per tal de donar resposta a les necessitats organitzatives de les famílies.

Activitats extraescolars

El Col·legi cedeix les instal·lacions per fer diferents activitats extraescolars de caire esportiu i artístic quan acaba l'horari lectiu. Aquest projecte es porta a terme amb la implicació i col·laboració de tota la comunitat educativa, compromesa en el projecte comú d'escola.

Algunes de les activitats que es duen a terme després de l'horari lectiu són: anglès, iniciació esportiva, gimnàstica rítmica, Kumon de matemàtiques i lectura, piano, llenguatge musical, patinatge en anglès, teatre, psicomotricitat, futbol sala i basquet.

Servei d'orientació

El Col·legi disposa de dues professionals per atendre i assessora alumnes, famílies i professors en la tasca educativa. L'Orientació Educativa guia el treball professional i d'equip del professorat al servei de l'èxit escolar de l'alumne.

Cada persona aprèn a un ritme diferent. El repte d'atendre aquesta diversitat amb èxit és cabdal per a la bona dinàmica de treball a l'aula des de totes les àrees i pel correcte creixement harmònic de cadascú.

Actuacions en horari escolar:

1. Seguiment de l'alumnat per detectar juntament amb els tutors/es, aquells alumnes que poden presentar algun tipus de necessitat.
2. Orientació de l'acció educativa a les famílies, a l'alumnat i al professorat.
3. Assessorament a l'equip docent de totes les etapes, de manera individual mitjançant reunions periòdiques, i grupal a les reunions d'etapa i juntes d'avaluació.
4. Acompanyament del professorat en l'exercici de la funció tutorial tant a nivell grupal, individual i familiar.
5. Atenció individualitzada dels alumnes amb necessitats educatives especials dins i/o fora de l'aula.

6. Afavorir el procés d'integració i d'acollida dels alumnes nouvinguts al Col·legi i de les seves famílies
7. Coordinació amb els serveis externs de la zona: ONCE, EAP, Serveis Socials, DAPSI, DGAIA, CSMIJ, CRAE, Psicòlegs, Logopedes, etc... per treballar de manera conjunta.
8. Col·laboració amb els tutors/es acompanyant l'alumnat en la seva orientació professional.
9. Orientació professional a 3r i 4t d'ESO i 2n de Batxillerat.
10. Col·laboració en la realització de plans individualitzats a l'alumnat i seguiment dels mateixos.
11. Reunions setmanals de l'equip d'orientació per tal de valorar les actuacions que cal prendre respecte als alumnes que presentin dificultats en el procés d'aprenentatge i necessitats educatives especials.

6. OBJECTIUS GENERALS

La llar d'infants: vol afavorir el desenvolupament ple i harmònic de les capacitats físiques, afectives, intel·lectuals, socials i espirituals dels infants, des d'un clima familiar on s'atenguin especialment les seves necessitats bàsiques, però tenint especial cura dels diferents ritmes de desenvolupament i aprenentatge dels nens i de les nenes. Per assolir aquesta finalitat hem dissenyat un projecte pedagògic adient al moment evolutiu del nen i a les seves necessitats socioafectives i educatives.

L'etapa **d'Educació Infantil**, 2n Cicle comprèn els alumnes de 3 a 6 anys. Està considerat com un dels cicles més importants en la nostra escola: és en aquesta etapa primerenca on s'estableixen les bases per al bon desenvolupament de les posteriors etapes educatives. També és en aquest cicle on el nen s'inicia en l'adquisició dels recursos necessaris per a la seva incorporació a la societat i on, per altra banda, s'inicia la col·laboració amb les famílies en la seva tasca educativa.

L'etapa **d'Educació Primària** comprèn els alumnes de 6 a 12 anys. L'actual sistema educatiu dóna una importància als procediments com a eina fonamental per tal d'arribar als conceptes i la seva correcta comprensió. Així doncs, procurem que el nostre enfocament educatiu fomenti un aprenentatge significatiu.

L'etapa **d'Ensenyament Secundari Obligatori** comprèn els alumnes de 12 a 16 anys. Els continguts de les diferents matèries del currículum contribueixen a l'adquisició de les competències bàsiques. Cadascuna de les matèries, per la disciplina que comporta, té una o més competències que li són pròpies a les que contribuirà amb

major grau d'intensitat, però també ha de contribuir, encara que amb menor mesura a l'adquisició de les altres competències bàsiques.

Des de l'etapa del **Batxillerat** l'escola desenvolupa i potencia les capacitats i habilitats de l'alumne per a poder assumir responsabilitats com a persones integrants de la nostra societat. Amb l'acompanyament, orientem l'alumne en la seva maduració i progrés personals, conformant una personalitat coherent amb valors socials, ètics i cristians.

Des de l'Escola es prepara a l'alumne amb una base ferma i sòlida de cara al món universitari.

El títol de Batxillerat dóna accés als Estudis Universitaris, als Cicles Formatius de Grau Superior, o bé a la incorporació al món laboral. Cal dir que les modalitats de Batxillerat que ofereix el centre donen accés al 98% de les Titulacions Universitàries actuals i a tots els Cicles Formatius de Grau Superior.

Els **Cicles formatius** són un conjunt de titulacions que, dintre del sistema educatiu, capaciten a les persones per poder desenvolupar un treball qualificat dintre de les diferents famílies professionals. Principalment van dirigits a aquells estudiants que cerquen una formació intensa en una professió amb l'aval d'una titulació de cara a la incorporació laboral en un període de tan sols un o dos anys. L'objectiu principal d'aquesta titulació és aconseguir totes les aptituds que permeten a l'estudiant adaptar-se a les situacions laborals presents i futures, adquirint responsabilitats de coordinació, planificació i valoració. La titulació no sols capacita per realitzar treballs tècnics i auxiliars propis de la professió, sinó també per adquirir responsabilitats de lideratge i visió global del sistema en el qual treballen.

ACCÈS: És un curs pont, privat, d'accés a Cicles de Grau Superior. El nostre objectiu és mantenir-lo tot i que la nova normativa no acaba de valorar-lo.

7.- Concreció per etapes

LLAR D'INFANTS:

PROGRAMA BITS: estimulació primerenca; tenen com a finalitat estimular la creació de noves connexions neuronals

PROGRAMA "MATEMÀTIQUES": A través de jocs i activitats vivencials, els nens i nenes comencen a conèixer les formes geomètriques, els números i conceptes matemàtics com: gran – petit, llarg –curt, dins – fora, obert – tancat, etc.

PROGRAMA “EXPRESSA’T”: desenvolupar, amb els màxims llenguatges possibles, la capacitat d’expressió dels infants. Es concreta en quatre apartats:

MÚSICA: els infants prenen contacte amb tot tipus d’instruments (piano, guitarra, violí, flauta...), escolten audicions, aprenen noves cançons i danses i s’inicien en el coneixement del llenguatge musical.

ATELIER: treballen artísticament amb els diferents materials i tècniques. Es tracta d’activitats manipulatives que permeten fomentar la descoberta i la creativitat dels infants.

CONTES: es fan titelles i representacions, es treballen poemes i endevinalles i es comença a treballar la consciència fonològica dels nens i nenes per tal que puguin anar discriminant els sons vocàlics.

ANGLÈS: A través d’una mascota, el Robby, els nens i nenes s’endinsen en un nou món ple de cançons, històries i divertides activitats.

PROGRAMA PSICOMOTRICITAT: pretén afavorir el descobriment del propi cos i de les seves possibilitats motores, cognitives i socio-afectives i, així, poder desenvolupar la pròpia identitat i autonomia personal.

INFANTIL:

A l’etapa d’Educació Infantil impliquem els nens i nenes amb vivències i activitats que els condueixen a incorporar noves nocions, habilitats, actituds, valors i normes que més endavant tindran la capacitat de saber aplicar en d’altres contextos i situacions.

El treball per projectes i cooperatiu faciliten l’adquisició dels aprenentatges i de noves capacitats que permetran fer el pas cap a una educació primària amb més seguretat i confiança.

Amb el treball sistemàtic dels hàbits i normes encaminem els infants cap a l’autonomia personal i la col·laboració amb el grup.

- Treballem amb projectes
- Atenció individualitzada
- Educació en valors
- Estimulació primerenca
- Escala de braquiació
- Bits d’intel·ligència
- Entusiasme, Aprenre matemàtiques amb els jocs
- Escola de pares

- Atenció Psicopedagògica
- Anglès
- Piscina en horari escolar
- Aules amb pissarra digital (PDI)
- Pati exclusiu

PRIMARIA

La diversificació metodològica es duu a terme a partir d'iniciatives i estratègies diverses:

- ✚ L'autoaprenentatge
- ✚ El treball individual
- ✚ El treball en grup i cooperatiu
- ✚ Foment de la pròpia creativitat
- ✚ Ús de diferents recursos didàctics i estratègies de treball
- ✚ Utilització de les noves tecnologies de la informació i la comunicació les capacitats bàsiques

Tot plegat afavoreix l'adquisició d'un aprenentatge comprensiu, és a dir:

- Aprenent a aprendre
- Science (Ciències en anglès) i ICLE: (Institute for Continuing Legal Education)
- Construint nous aprenentatges partint dels coneixements previs
- Introduint tècniques d'estudi
- Realitzant un seguiment personalitzat
- Educació en valors
- EntusiasMAT (Aprendre matemàtiques amb els jocs)
- Escoles de pares
- Atenció Psicopedagògica
- Piscina en horari escolar (1r i 2n Primària)
- Aules amb pissarra digital interactiva (PDI)
- YLE (examen oficial d'anglès a 6è de Primària)

SECUNDARIA

Treballem per desenvolupar el poder creatiu de l'alumne i el treball en equip; i per capacitar als nostres alumnes per tal d'expressar-se i intercomunicar-se. El nostre objectiu fonamental és donar una formació integral, harmònica i coherent a la personalitat dels nostres alumnes.

L'acció tutorial té una importància especial a la nostra escola. Aquesta, segueix uns objectius que es centren, bàsicament en:

Fer un seguiment individual en el procés evolutiu dels alumnes





Vehicular l'intercanvi d'informació entre els pares i el centre, afavorint la seva col·laboració i participació

Orientar els alumnes i vetllar perquè segueixin el currículum segons les seves capacitats.

Fomentar la participació activa dels alumnes a tots nivells

Aconseguir una bona interrelació com a grup i facilitar el creixement com a persones.

L'acció tutorial es realitza des de diferents apartats:

-  A través de la tutoria individualitzada
-  A través de la tutoria grupal
-  A partir d'entrevistes amb els pares
-  Amb el claustre de professors

BATXILLERAT

A) Descripció curricular

Consta d'una part comuna, formada per les matèries comunes i la tutoria, i una part diversificada, formada per les matèries de modalitat, les matèries optatives i el treball de recerca.

B) Unitat de competència

El batxillerat possibilita l'accés als Cicles Formatius de Grau Superior d'una manera automàtica, sense prova especial. Tanmateix, per accedir a determinats cicles es valora el fet d'haver cursat una determinada modalitat de batxillerat.

TREBALL DE RECERCA

L'objectiu del treball és que l'alumnat posi en marxa determinats procediments, i que ho faci en àmbits de recerca que poden ser diferents d'aquells on els va adquirir, aprofundint sobre algun tema d'interès que estigui al seu abast




CICLES

Els Cicles de Formació Professional que s'imparteixen en El Pinar són:

Cicles de Formació de **Grau Mig (GFGM)**

-  Auxiliar d'infermeria

Cicles Formatius de **Grau Superior (GFGS)**

-  Anatomia Patològica i Citodiagnòstic
-  Documentació i Administració Sanitàries
-  Educador Infantil

El primer proporciona el títol d'Auxiliar Tècnic i el segon, el títol de Tècnic Superior

LA FORMACIÓ EN CENTRES DE TREBALL (FCT)

Són pràctiques formatives no laborals que realitza l'alumnat d'ensenyaments post obligatoris en centres de treball situats entorn dels centres on cursen els seus estudis, mitjançant un conveni de col·laboració que subscriuen l'escola i l'empresa.

QUÈ COMPORTEN PER A L'ALUMNAT?

El coneixement del món laboral i de l'empresa.

La possibilitat d'estar en contacte amb la tecnologia més avançada.

La compleció de la seva formació professional, per capacitar-ne per a la seva incorporació al món laboral.

L'obtenció d'una formació adaptada a llocs de treball específics.

L'acostament a la cultura d'empresa.

L'experiència en el món laboral com a pas previ per a la primera ocupació.

L'inici del seu historial professional acreditat amb el quadern de pràctiques.

La superació del crèdit de formació en centres de treball per als alumnes de cicles formatius.

QUÈ OFEREIXEN A L'EMPRESA?

Captar futur professional qualificat.

Col·laborar en la formació del jove aprenent.

Oferir l'accés del jove estudiant a la seva primera ocupació.

Relacionar-se amb els centres educatius.

No implica serveis retribuïts ni vinculació laboral.

DURADA DE LES PRÀCTIQUES

La durada de la formació pràctica en centres de treball serà la que estableixi el disseny curricular del cicle formatiu, que oscil·la entre 283 i les 500 hores aproximadament, organitzades en un temps de 4 hores diàries i 20 de setmanals si es compaginen les pràctiques amb l'activitat en el centre, o bé de 7 hores diàries fins a un màxim de 35 de setmanals si es fan de manera intensiva en els períodes establerts per la Direcció General d'Ensenyaments Professionals, Artístics i Especialitzats.

FORMACIÓ DUAL A EDIN

Borsa de Treball

Abans de finalitzar la formació en el centre educatiu es confecciona un dossier per especialitat del cicle formatiu, en el qual es recullen els objectius i trajectòries tant professionals com acadèmiques de l'alumnat, per tenir una base de dades organitzada com a borsa de treball, i poder facilitar la inserció laboral i atendre les ofertes que arriben al centre educatiu.

CURS D'ACCÉS

Per accedir a aquest curs cal tenir el títol de tècnic o tècnica d'un cicle de grau mitjà de formació professional inicial, d'arts plàstiques i disseny o d'ensenyaments esportius.

Continuïtat dels estudis

La superació d'aquest curs té els efectes següents:

Accés directe a qualsevol cicle de grau superior de formació professional inicial d'acord amb l'opció cursada.

Exempció de la part comuna de la prova d'accés als cicles formatius de grau superior d'arts plàstiques i disseny (però no de la part específica, que l'alumnat haurà de superar).

Exempció de la prova d'accés de caràcter general als ensenyaments esportius de règim especial.

8.- Relació amb les famílies

Continuem donant molta importància a la comunicació amb les famílies

Per això comptem amb diversos sistemes de comunicació amb els pares, amb l'objectiu de dur a terme aquesta tasca comuna d'una manera coherent i fluida. Utilitzem diferents vies, com la comunicació diària a través de l'agenda, les entrevistes individuals, les reunions pedagògiques, el contacte telefònic, el correu electrònic, els missatges al mòbil, i el contacte diari que es manté amb les mestres a l'entrada i sortida de l'escola .

9.- Relació amb l'entorn i altres sectors de la comunitat educativa

Considerem l'escola com una institució que està immersa en un context determinat, amb el qual ha d'establir necessàriament relacions que resultin enriquidores per als alumnes. Sempre que és possible, es proposen activitats contextualitzades i s'impulsen projectes on l'entorn proper, el poble de Sant Cugat i els seus serveis i entitats tenen un paper fonamental.

En funció de l'edat dels alumnes i el currículum treballat a cada curs, es realitzen diversos tipus d'activitats:

- visites entorn al poble, el museus, serveis públics, comerços, el monestir, alguns carrers del municipi, la deixalleria...
- col·laboracions amb altres centres educatius del municipi
- organització d'activitats per a conèixer les entitats del poble
- educació vial amb la policia municipal
- participació en programes de salut amb el CAP (vacunacions, revisions dentals, xerrades informatives...)

10.- Projecte lingüístic

La llengua vehicular i d'aprenentatge de l'escola és la llengua catalana, d'acord amb la normativa vigent que vetlla perquè en finalitzar l'ensenyament obligatori l'alumnat tingui un ple domini de les llengües oficials catalana i castellana.

El català és la llengua d'ús oficial emprada a la nostra escola en totes les nostres tasques educatives. És per això que la llengua d'ús amb la direcció del centre, amb secretaria, als claustres i reunions del professorat, als departaments i a les diverses activitats que amb caràcter oficial organitza la nostra escola és el català, tot respectant l'ús que de la llengua castellana es fa en totes elles. A cada curs s'ha treballat el coneixement del folklore català i la vivència del seus costums amb concursos de sardanes, visites anuals a Montserrat i a la Fira de Santa Llúcia, celebració de la Setmana cultural i de Jocs Florals, representació d' Els Pastorets de Folch i Torres...

Partint de la realitat sociolingüística dels diferents agents que participen en el centre, tal i com s'ha desenvolupat en la descripció del mateix, a l'escola El Pinar es pretén assegurar un domini de la competència comunicativa i lingüística de la llengua catalana com a llengua oficial dels aprenentatges.

La llengua d'ús entre el professorat tant al menjador com en d'altres àmbits que es puguin considerar no lectius, és tant el català com el castellà, depenent l'ús d'una o de l'altra, principalment, de quina sigui la llengua materna dels interlocutors i la llengua amb la qual es relacionen tant a nivell professional com a nivell personal. És obvi que tothom tendeix a fer ús de la seva llengua materna. Mentre que, a la nostra tasca

docent l'ús de la llengua catalana és evident, fora d'aquest àmbit, el català i el castellà conviuen i són emprats tots dos per part de tota la comunitat educativa.

Per aquesta raó, es dediquen totes les assignatures, excepte la religió, en l'etapa d'educació infantil; totes excepte religió, tutoria i ciències socials en Primària i Secundària per afavorir una comprensió i comunicació oral i per escrit, donat que el català és la llengua pròpia de Catalunya.

Alhora també es dedica un 25% d'hores al castellà, per afavorir el domini de la llengua castellana, com a llengua oficial també a Catalunya.

Per aconseguir un ple domini de les llengües oficials català i castellà es proposen activitats de tipologia diversa perquè l'alumnat pugui conèixer i aprendre a expressar-se, construint discursos de tipologia diversa emprant el llenguatge verbal i no verbal en ambdues llengües, adequant-se a diferents situacions comunicatives.

Amb el mateix propòsit també es proposen situacions en el procés d'ensenyament i aprenentatge per tal que l'alumnat conegui i aprengui a respectar i valorar la diversitat lingüística i cultural del nostre entorn.

11.- Carta de compromís

COMPROMISOS

Per part del centre

1. Facilitar una formació que contribueixi al desenvolupament integral de la personalitat de l'alumne o alumna.
2. Vetllar per fer efectius els drets de l'alumnat en l'àmbit escolar.
3. Respectar les conviccions religioses, morals i ideològiques de la família i de l'alumnat.
4. Informar la família del projecte educatiu i de les normes d'organització i funcionament del centre.
5. Informar la família i l'alumnat dels criteris que s'aplicaran per avaluar el rendiment acadèmic, fer-ne una valoració objectiva i, si escau, explicar a la família els resultats de les avaluacions.

6. Adoptar les mesures educatives alternatives o complementàries adients per atendre les necessitats específiques de l'alumnat i mantenir-ne informada la família.
7. Mantenir comunicació regular amb la família per informar-la de l'evolució acadèmica i personal de l'alumnat. (avaluació, tutories, segons les etapes educatives)
8. Comunicar a la família les inassistències no justificades de l'alumnat al centre, i qualsevol altra circumstància que sigui rellevant per al seu desenvolupament acadèmic i personal.
9. Atendre en un termini raonable les peticions d'entrevista o de comunicació que formuli la família segons la disponibilitat horària, dins el marc laboral, del tutor o de la tutora.
10. Informar de l'organització pedagògica i de les quotes aprovades pel Consell Escolar.
11. Mantenir i millorar les infraestructures del centre i la qualitat dels ensenyaments amb la col·laboració de les famílies.
12. Revisar conjuntament amb la família els compromisos i/o el seu compliment i, si escau, el contingut, quan alguna de les parts, per circumstàncies que ho justifiquin, ho proposi.

Per part de la família

1. Respectar el caràcter propi del centre, manifestar confiança i convicció amb el centre i amb el seu ideari com el fonament de l'educació que desitgen per llur fill o filla.
2. Reconèixer l'autoritat del professorat i, especialment, la de l'equip directiu, així com de la resta del personal del centre.
3. Assumir el protagonisme en l'educació del fill o filla i desenvolupar i afavorir les complicitats compartides amb el centre que són necessàries per aplicar el projecte educatiu del centre.
4. Instar el fill o filla a respectar les normes específiques de funcionament del centre, en particular aquelles que afecten la convivència escolar i el normal desenvolupament de les classes i activitats.
5. Vetllar perquè el fill o filla compleixi el deure bàsic de l'estudi i d'assistència regular i puntual a les activitats acadèmiques, i també perquè faci les tasques encomanades a casa pel professorat.
6. Ajudar el nostre fill o filla a organitzar el temps d'estudi a casa i a preparar el material per a l'activitat escolar.
7. Adreçar-se directament al centre per contrastar les opinions, coincidències o discrepàncies i/o suggeriments en relació amb l'aplicació del projecte educatiu en la formació del fill o filla.

8. Facilitar al centre les informacions del fill o filla que siguin rellevants per al procés d'aprenentatge.
9. Atendre en un termini raonable les peticions d'entrevista, d'acord amb les possibilitats de la família i ajustat al marc laboral del professorat, o de comunicació que formuli el centre.
10. Adoptar criteris i mesures que puguin afavorir el rendiment escolar del fill o filla.
11. Contribuir econòmicament, mitjançant les quotes proposades per la Titularitat i aprovades pel Consell Escolar, per tal de millorar la qualitat dels ensenyaments i les infraestructures del centre. Abonant puntualment les quotes i aportacions establertes conforme a la normativa vigent i contribuint responsablement al manteniment econòmic de l'escola en tot allò que no està cobert pel concert educatiu que l'escola té subscrit amb l'Administració educativa.
12. Fer-se càrrec de les despeses produïdes per qualsevol desperfecte bé sigui per imprudència o negligència a les instal·lacions i/o material del centre.
13. Assistir-hi, sempre que els sigui possible, als actes religiosos, acadèmics, esportius o festius que organitzi la Direcció del Centre, tant vostès com els seus fills/es.
14. Informar el fill o filla del contingut d'aquests compromisos.

12.- Projecte de convivència

Per garantir el bon funcionament de l'escola, cal el compromís de tota la comunitat educativa. L'alumnat ve a l'escola per aprendre i calen unes normes que garanteixin la convivència: tenir drets implicar tenir deures.